

安徽省卫生和计划生育委员会 安徽省物价局 安徽省人力资源和社会保障厅

卫财秘〔2018〕45号

关于公布安徽省第九批新增医疗服务价格 项目及修订部分医疗服务价格项目的通知

各市及省直管县卫生计生委、物价局、人社局，省属医疗机构：

根据《安徽省物价局 省卫生计生委 省人力资源社会保障厅关于进一步规范新增医疗服务价格项目受理审核工作有关问题的通知》（皖价医〔2016〕26号）要求，经组织专家对各医疗机构申请新增的医疗服务价格项目进行评审和公示，同意增设“房颤冷冻球囊消融术”等18个医疗服务价格项目（见附件1），同时对部分安徽省第七批新增医疗服务价格项目内容进行修订（见附件2）。请各地及省属医疗机构按照皖价医〔2016〕26号文件要求做好项目定价、执行等有关工作。

附件：

1. 安徽省第九批新增医疗服务价格项目

2. 修订的部分安徽省新增医疗服务价格项目一览表



安徽省第九批新增医疗服务价格项目

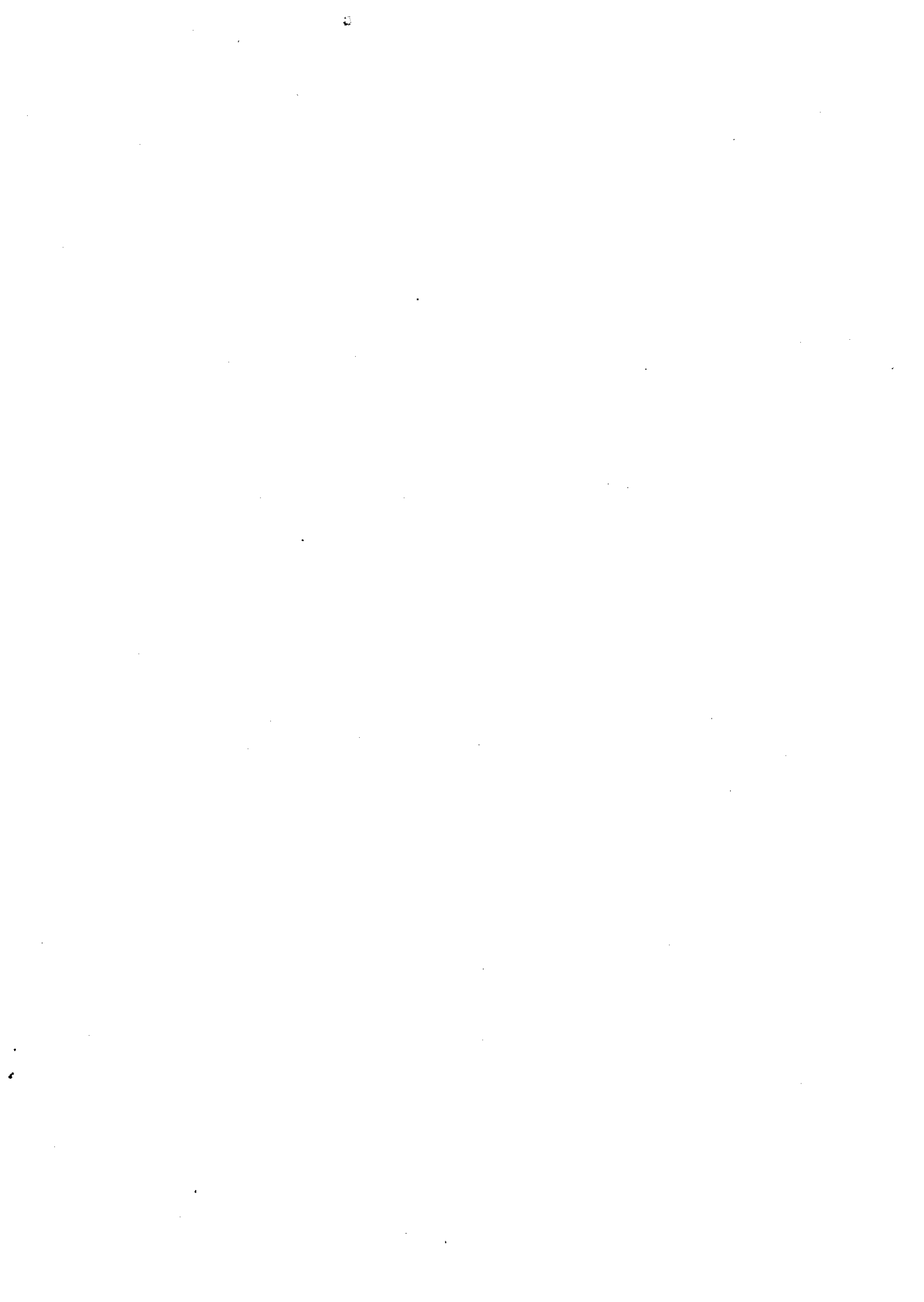
序号	新编码	新增项目名称	项目内涵	内涵一次性耗材	除外内容	低值耗材	基本人力消耗及耗时	技术难度	风险程度	计价单位	计价说明
1	HK72206	房颤冷冻球囊消融术	消毒铺巾,局部麻醉,监护仪监护下,血管造影机X线引导下穿刺动脉或静脉,放置鞘管,进行房间隔穿刺,放置冷冻球囊消融导管及环形标测电极,对四个肺静脉逐个进行降温消融,以电生理刺激仪反复刺激诱发并采用多通道电生理记录仪记录,证实心动过速不能诱发。不含有创心内电生理检查、监护、DSA引导。		冷冻消融导管;球囊型冷冻消融导管;可调控型导管鞘。	6	医3护1技1;耗时2-3小时	b87	b80	次	
2	CCBX3000	尿11-脱氢血栓B2检测	样本类型:尿液。样本采集,上样,测定,审核结果,录入实验室信息系统或人工登记,发送报告;按规定处理废弃物;接受临床相关咨询。	2.试剂		1	技1;耗时3小时			次	
3	CEDN2000	可溶性fms样酪氨酸激酶-1检测	样本类型:血液。样本采集,上样,测定,审核结果,录入实验室信息系统或人工登记,发送报告;按规定处理废弃物;接受临床相关咨询。	2.试剂		1	技1;平均耗时2小时			项	
4	CEDP2000	胎盘生长因子PICF检测	样本类型:血液。样本采集,上样,测定,审核结果,录入实验室信息系统或人工登记,发送报告;按规定处理废弃物;接受临床相关咨询。	2.试剂		1	技1;平均耗时2小时			项	
5	CLDJ9000	血清抑制素B定量检测	样本类型:血液;样本采集、签收、处理,被检血清加胶乳试剂,混匀,检测,质控,审核结果,录入实验室信息系统或人工登记,发送报告;按规定处理废弃物;接受临床相关咨询。	2.试剂		1	技1;耗时45分钟			次	
6	CLFJ8001	基于高通量靶向功能基因分析用药指导	样本类型:血液、骨髓、胸腹水、组织样本 分离肿瘤细胞,制备肿瘤细胞悬液,接种384孔板,采用高通量体系加药,设空白对照组,孵育,离心,去掉上清液,加试剂震荡,用酶标仪测吸光度。同时检测肿瘤样本化疗敏感基因水平,综合分析后制订给药方案。含出具用药指导报告。	2.分离液、试剂、细胞培养板、质控品		1	技6;平均耗时10日			每种药物	
7	HSK73404	经尿道前列腺激光汽化剌除术	会阴区消毒,尿道滴滑,尿道膀胱镜检查,使用绿激光汽化剌除前列腺组织,止血,膀胱冲洗,留置尿管。不含膀胱造瘘术。		光纤	6	医2护2;耗时120分钟	a78	a48	次	

8	AAED0001	营养干预	营养师制定个性化营养干预方案，通过营养干预手段对特殊人群及代谢失衡患者进行饮食追踪、体重管理、纠正代谢紊乱。营养师对营养治疗效果评价及出院前营养状况出具评估报告；出院时营养师治疗记录随病历保存。			1	医1, 平均耗时30分钟	d30	次	营养干预范围限定为不能经口进食的患者, 主要是造瘘、鼻饲的患者。
9	CESD2000	妊娠期妇女胰岛素生长因子结合蛋白-1检测	铺一次性检查垫, 取平卧位, 用棉签取阴道后穹窿分泌物, 加入样本稀释液稀释后, 用吸管吸出, 滴3滴在检测卡取样孔S内, 平置3-6分钟, 观察结果, 检查是否胎膜早破。			2	医1护1; 平均耗时: 30分钟	a10	次	
10	CLBX5000	结核菌及利福平耐药基因的快速分子鉴定	样本类型: 痰液、灌洗液、体液和结核分支杆菌阳性培养物等标本。含样本采集、签收、处理, 质控品和阳性对照全自动化完成, 2小时内判断并审核结果, 录入实验室信息系统或人工登记, 发送报告; 按相关规定处理废弃物; 接受临床相关咨询。	2.试剂		1	技2; 耗时2小时		项	
11	CGQJ3000	结核抗原检测	样本类型: 痰液、灌洗液、体液和结核分支杆菌阳性培养物等标本。含标本采集、纯化、检测等, 判断并审核结果, 录入实验室信息系统或人工登记, 发送报告; 按相关规定处理废弃物; 接受临床相关咨询。	2.试剂		1	技1; 耗时30分钟		项	
12	CJBX8000	自动细胞离心涂片抗酸染色镜检	样本类型: 痰液、灌洗液、胸腹水、脑脊液和小便等体液标本。含标本采集装置、消化灭活处理、自动离心吸附集菌、自动制片染色、显微诊断阅片及多媒体分析、图文报告等, 判断并审核结果	2.试剂		1	技1; 耗时2小时		项	
13	HQT4510S	超声引导下经皮穿刺置管引流术	术前超声评估、精准定位, 术前消毒, 局部麻醉, 超声引导下将穿刺针置入靶部位, 引入导丝, 导丝就位后、扩皮, 顺导丝将引流管导入病变部位, 退导丝及鞘管, 外固定, 必要时调整及冲洗。	穿刺针、扩皮针、导管组建及引流装置	导丝	5	2医1护; 耗时1.5小时	C80	部位	
14	NAAC7602	3D腹腔镜手术治疗	使用光学全高清 (1920X1080P, 逐行扫描, 16: 9宽屏比) 3D腹腔镜系统完成手术操作						次	

15	FPA01605	胃肠传输时间检测 I	向受检者说明检查注意事项，指导受检者完成吞服一颗或多颗胃肠动力标记物胶囊（Sitzmarks），同时记录吞服时间，受检者在规定时间内进行一次或多次X射线拍摄。通过观察标记物在食道、胃、十二指肠、各组小肠、各段结肠的分布及排出情况，观察、评估、计算后，进行病情分析做出诊断。不含X线摄影。	胃肠动力标记物胶囊（Sitzmarks）		1	医1护1；平均耗时60分钟	B49	B40	次	
16	FAY04711	婴儿全身运动质量评估（GMs）	借助于GMs标准化评估系统对5月龄以内婴儿脑损伤的进程筛查，超早期预测脑瘫等不良神经发育结局。该系统包含5个部分：基本信息、高危病史、神经系统体检、GMs录像、评估（初评、复评）。将信息逐项录入系统，为患儿录像10-30分钟（包含3个GMs序列），剪辑、保存。评定师查看录像，分析运动模式及质量，出具报告，解释结果，干预指导。			1	医2名；耗时60-80分钟	g90	g40	次	
17	HX983303	骨科机器人辅助治疗	复位完成后，消毒铺单，罩无菌膜，摆无茵膜，摆放机器人执行系统位置，安装配套的手术工具包后，采集患部X线图像资料并以影像资料为依据在骨科手术机器人规划系统中完成手术路径规划，驱动机器人执行系统运动到位，在执行系统末端安装导向工具，根据机器人引导，在手术区域完成入点确认、通过导针建立体内手术路径，依据导针置入内植物，影像验证，必要时调整，冲洗缝合。		内固定材料		医3护2技1；平均耗时5小时	a80	a80	次	
18	KHS25704	生物功能性全口义齿修复术	无牙颌颌位关系、牙槽嵴和黏膜等口腔状况检查，Accu-dent托盘套取初印模，正中托盘取上下颌位关系上哥特式弓。个别托盘硅橡胶取闭口式功能性印模，面弓测量垂直颌位和正中关系，精确记录并转移至口外全可调合架上，遵照生物功能性全口义齿原则排牙，基托注塑完成全口义齿，试戴调整前牙个性化排列和美学需求。临床戴牙，调整就位，修改基托，调合，抛光，复诊调整，完成治疗。需4次治疗完成一个疗程。	车针、模型蜡，硅橡胶，个别托盘，石膏，砂石，压痛指示剂，咬合纸。		4	医1护2；耗时16小时；技工制作25小时	f100	f70	单颌/疗程	

修订的部分安徽省新增医疗服务价格项目一览表

序号	新编码	新增项目名称	项目内涵	内涵一次性耗材	除外内容	低值耗材	基本人力消耗及耗时	技术难度	风险程度	计价单位	计价说明	修订说明
31	FPB07603	窄带成像内镜	具窄带成像功能的内镜，外形和常规操作与普通内镜基本一致，在操作中可随时切换至窄带成像内镜模式观察病灶，能更清晰地了解病灶表面的黏膜凹陷形态及血管等，方便对病灶进行定性及靶向活检。				医1护1；平均耗时1小时	b52	b40	次		修订安徽省第七批新增医疗服务价格项目中的窄带成像内镜项目，删除原项目内涵中的NBI描述。
33	CGKR1000	抗水通道蛋白-4抗体	样本类型：血液或脑脊液。样本采集、签收、处理，样本与抗原基质反应，加荧光标记抗体，检测，质控，审核结果，录入实验室信息系统或人工登记，发送报告；按规定处理废弃物；接受临床相关咨询。	2.试剂，质控液，一次性试管、一次性吸头			技1；平均耗时2.5小时			项		修订安徽省第七批新增医疗服务价格项目中的项目，与安徽省第六批新增医疗服务价格项目中的抗缪勒氏管激素（AMH）检测项目编码重复，现重新编码。



安徽省卫生计生委办公室

2018年2月6日印发
